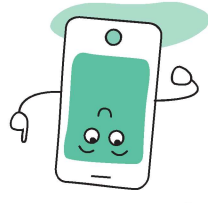


Hera ti consiglia di donare agli Enti no profit i beni ancora utilizzabili chiamando il Servizio Clienti Hera 800.999.500

Se invece non è proprio possibile recuperare il materiale puoi portarlo alla Stazione Ecologica o prenotare il ritiro a domicilio www.gruppohera.it/cambiallfinale

| | | | | |
|---|-----------------------------------|-----------------------------------|------------------------------------|--|
| Oli Alimentari | Oli Alimentari | Stazioni Ecologiche | Comentori Stradali | Stazioni Ecologiche |
| Apparecchiature Elettroniche ed (RAEE) | Stazioni Ecologiche | Stazioni Ecologiche | Piccoli RAEE | Piccoli RAEE |
| Rifiuti Ingombranti e grandi RAEE | Stazioni Ecologiche | Stazioni Ecologiche | Ritiro gratuito 800.999.500 | Ritiro gratuito 800.999.500 |
| Pile/Farmac/ Abiti usati | Pile e stacchi | Rifiuti organici e stacchi | Farmac | ABHI |
| Stacchi/Potature | Rifiuti organici e stacchi | Rifiuti organici e stacchi | Rifiuti vegetali e stacchi | Rifiuti organici e stacchi e potature |
| Latine | Plastica e Latine | Plastica e Latine | Latine | Vetro e Latine (Vpl) |
| Indifferenziato | Rifiuti Indifferenziati | Rifiuti Indifferenziati | Rifiuti Indifferenziati | Vetro, Plastica e Latine (Vpl) |
| Organico | Rifiuti organici | Rifiuti organici e stacchi | Rifiuti organici e stacchi | Rifiuti organici e stacchi e potature |
| Carta e Cartone | Cartone | Cartone | Cartone | Cartone |
| Plastica | Plastica | Plastica e Latine | Plastica e Latine | Vetro, Plastica e Latine (Vpl) |
| Vetro | Vetro | Vetro e Latine | Vetro e Latine | Vetro, Plastica e Latine (Vpl) |



Chiedi a Il Rifiutologo: lui lo sa!

La raccolta differenziata è un obbligo previsto dalla legge e dal regolamento delle Autorità competenti. Il mancato rispetto potrebbe comportare sanzioni amministrative.

Un futuro migliore!
Separando i rifiuti e differenziandoli nel modo giusto ci aiuterà a dare alla terra
 contenitori di raccolta.
 rifiuti più comuni e il simbolo riportato sui
 Nella tabella sono indicate le categorie dei

Dividere i rifiuti, moltiplicare le risorse
 sul web all'indirizzo www.ilrifiutologo.it
 Oltre alla versione app (gratuita per iOS e Android), Il Rifiutologo è disponibile anche
 fotografico anonimo su rifiuti abbandonati e cassonetti danneggiati.
 La funzione "Scatta una foto" permette di effettuare segnalazioni ambientali anche
 anche utilizzare la scansione del "codice a barre" dei prodotti.
 La funzione "Cerca rifiuto" risponde a ogni dubbio di raccolta differenziata, ma si può
 fornire ai cittadini informazioni geolocalizzate per ciascun indirizzo, civico e comune.
 differenziata prendendosi anche cura del decoro della propria città. È in grado di
 Il Rifiutologo è una guida digitale ai servizi ambientali che rende semplice la raccolta

Il Rifiutologo online
 • non buttare rifiuti diversi da quelli indicati nei singoli contenitori di raccolta.
 • se non nei casi concordati con Hera;
 • non lasciare mai rifiuti a terra, a fianco dei cassonetti, dei bidoni e delle campane
 occupino troppo spazio;
 • schiacciare quando possibile bottiglie, scatole e imballaggi per evitare che

Per la raccolta è importante differenziare i rifiuti seguendo alcune semplici regole:
 • presso le Stazioni Ecologiche,
 • con un servizio di ritiro gratuito a domicilio per i rifiuti ingombranti;
 • in contenitori speciali per alcuni rifiuti (pile, farmaci, abiti, oli);
 • con la raccolta porta a porta;
 • in contenitori stradali di vario tipo (cassonetti, bidoni, campane)

Come fare la raccolta differenziata
 Hera raccoglie i rifiuti in diversi modi:
 • in contenitori stradali di vario tipo (cassonetti, bidoni, campane)
 • con la raccolta porta a porta;
 • in contenitori speciali per alcuni rifiuti (pile, farmaci, abiti, oli);
 • presso le Stazioni Ecologiche.
Rifiutologo: troverai informazioni dettagliate su come differenziare i tuoi rifiuti.
 Conservalo, imparalo a memoria, appendilo ma non buttarlo! Ti servirà tantissimo.
Per non avere dubbi sulla raccolta differenziata, consulta l'opuscolo il
 In quale contenitore bisogna gettare le carte delle caramelle?
 Dove si butta un cellulare non più funzionante? E le assi da stirato?
Fidati del Rifiutologo. Sa tutto!

TI SERVONO DELLE INFORMAZIONI?
 Ecco i nostri contatti:

Servizio Clienti
 UtENZE domestiche (prenotazione ritiro rifiuti ingombranti)
800.999.500 (chiamata gratuita anche da telefono cellulare)
 Dal lunedì al venerdì: 8-22
 Sabato: 8-18

Servizio Clienti
 UtENZE non domestiche
800.999.700 (chiamata gratuita anche da telefono cellulare)
 Dal lunedì al venerdì: 8-22
 Sabato: 8-18

Sito web
www.gruppohera.it/clienti
 Scopri tutti i servizi attivi nel tuo Comune.

App "Il Rifiutologo"
www.ilrifiutologo.it
 Consulta online o scarica "Il Rifiutologo"
 da App Store o da Google Play.



Dubbi sulla raccolta?

Lui, lo sa!

Chiedi a:

il Rifiutologo

IL RIFIUTOLOGO
 Guida alla raccolta differenziata dei rifiuti urbani.



| | Cosa | Dove | Cosa | Dove | | |
|---|---|--|---|---|--|---|
| A | Abiti usati | se in buono stato, contenitori per abiti usati o associazioni benefiche , altrimenti indifferenziato | Gruce appendiabiti (anche con gancio in metallo) | se in plastica, plastica ; se in altri materiali, stazione ecologica | | |
| | Accendini | indifferenziato | Quant in gomma | indifferenziato | | |
| | Agende | carta e stazione ecologica | Gusci d'uovo | organico | | |
| | Alberi di Natale | se naturali, scarti vegetali e stazione ecologica ; se sintetici, stazione ecologica | Gusci di molluschi (cozze, vongole, ecc.) | organico | | |
| | Alimenti (senza imballaggio) e scarti di cibo | organico o compostaggio domestico | I | Incarti (es. caramelle, cioccolatini, dolciumi vari, ecc.) | inserire a seconda del materiale di cui è composto l'incarto. Se in materiale misto conferire nell' indifferenziato | |
| | Alluminio (non imballaggio) | stazione ecologica | | Infissi (senza vetri) | stazione ecologica o ritiro a domicilio (dove il servizio è attivo) | |
| | Apparecchiature elettriche ed elettroniche - RAEE (es. PC, TV, cellulari, asciugacapelli, sveglie elettriche, radio, aspirapolvere, ferri da stiro, boiler, radiatori, ecc.) | stazioni ecologiche o raccolte dedicate presso i grandi centri commerciali; per i RAEE di grandi dimensioni ritiro a domicilio (dove il servizio è attivo) | L | Insetticidi, pesticidi, ecc. | sono rifiuti pericolosi : vanno portati alla stazione ecologica | |
| | B | Assi da stiro | stazione ecologica o ritiro a domicilio (dove il servizio è attivo) | Lampade | se a incandescenza, indifferenziato ; se a risparmio energetico o led, stazione ecologica | |
| | | Bacinelle e secchi in plastica | stazione ecologica | Lattine vuote | lattine e stazione ecologica | |
| | | Barattoli di vernici, solventi, coloranti e altri materiali etichettati con simboli di pericolosità (tossico, nocivo, infiammabile, ecc.) | sono rifiuti pericolosi: vanno portati alla stazione ecologica | Legno | stazione ecologica | |
| Barattoli in metallo per alimenti, lattine e scatole vuote (vuoti) (es. piselli, fagioli, pomodoro, tonno, ecc.) | | lattine e stazione ecologica | Lettere per animali domestici | indifferenziato | | |
| Bastoncini per le orecchie e batuffoli | | indifferenziato | Lische di pesce | organico | | |
| Batterie per auto e moto (accumulatori al piombo) | | stazione ecologica | Macerie da piccoli lavori domestici | stazione ecologica | | |
| Bicchieri biodegradabili e compostabili (se l'etichetta riporta la norma UNI EN 13432:2002) | | organico o compostaggio domestico | Materassi | stazione ecologica o ritiro a domicilio (dove il servizio è attivo) | | |
| Bicchieri in materiale cartaceo | | carta e stazione ecologica | Materiali biodegradabili e compostabili (se l'etichetta riporta le norme UNI EN 13432:2002 e UNI EN 14995:2007) | organico o compostaggio domestico | | |
| Bicchieri di plastica | | plastica e stazione ecologica | Metalli (mensola, reti, scaffali, ecc.) | stazione ecologica o ritiro a domicilio (dove il servizio è attivo) | | |
| Bicchieri di vetro | | vetro e stazione ecologica | Mobilia (divani, reti letto, scaffali, tavoli, ecc.) | se non riutilizzabili o riusabili, stazione ecologica o ritiro a domicilio (dove il servizio è attivo) | | |
| C | Blister (vuoti) per pastiglie e medicinali | se in alluminio, lattine ; se in plastica o più materiali, indifferenziato | N | Mozziconi di sigaretta | indifferenziato | |
| | Bombolette spray esaurite (es. cosmetici, panna, ecc.) | lattine . In caso di spray pericolosi (es. insetticidi, veleni, ecc.) stazione ecologica | Nastri per regali | indifferenziato | | |
| | Bottiglie in plastica (vuote) | plastica e stazione ecologica | Nastro adesivo | indifferenziato | | |
| | Bottiglie in vetro (vuote) | vetro e stazione ecologica | Neon (RAEE) | sono rifiuti pericolosi : vanno portati alla stazione ecologica | | |
| | Bucce di frutta e verdura | organico o compostaggio domestico | O | Nylon | plastica | |
| | Calze in nylon e collant | indifferenziato | Occhiali | sono oggetto di raccolte specifiche a scopo benefico o comunque riutilizzabili; se non riutilizzabili vanno nell' indifferenziato | | |
| | Cancelleria (matite, gomme, penne, colla, ecc.) | indifferenziato | Oli alimentari (da cucina) | stazione ecologica o contenitori stradali | | |
| | Capelli | indifferenziato | Oli minerali (da motore) | stazione ecologica | | |
| | Carta e cartone (giornali, riviste, block notes, ecc.) | carta e stazione ecologica | P | Ossi | organico o compostaggio domestico | |
| | Carta argentata (uova di pasqua, biscotti, ecc.) | indifferenziato | Pannolini, assorbenti, cerotti, garze | indifferenziato | | |
| Carta assorbente | se usata in cucina, organico ; se usata per prodotti pulizia, indifferenziato | Pentole (padelle e tegami) | stazione ecologica | | | |
| Carta da forno, chimica (es. scontrini) | indifferenziato | Peluches | sono oggetto di raccolte specifiche a scopo benefico o comunque riutilizzabili; se non riutilizzabili vanno nell' indifferenziato | | | |
| Carta stagnola (pullita) | lattine e stazione ecologica | | Penne, pennarelli, pennelli | indifferenziato | | |
| Cartelline e cartelle in plastica portadocumenti | indifferenziato | Piatti in plastica (vuoti) | plastica e stazione ecologica | | | |
| Cartoni per bevande poliaccoppiati (es. cartoni del latte o di succhi di frutta) | carta e stazione ecologica | Piatti (vuoti) biodegradabili e compostabili (se l'etichetta riporta la norma UNI EN 13432:2002) | organico o compostaggio domestico | | | |
| Cartone per pizza | senza residui di pizza va nella carta ; gli scarti di cibo vanno nell' organico | Pile e batterie (per sveglie, radio, ecc.) | contenitori presso gli esercizi commerciali convenzionati o stazione ecologica | | | |
| Cartucce per stampanti | stazione ecologica | Pirofile in pirex | stazione ecologica o indifferenziato | | | |
| Casalingshi in plastica | stazione ecologica | Pneumatici di biciclette, auto e moto | stazione ecologica | | | |
| Cassette in legno e cesti in vimini | stazione ecologica | Polistirolo per alimenti, vaschette (vuote) | plastica e stazione ecologica | | | |
| Cassette in plastica | preferibilmente stazione ecologica , altrimenti plastica | Polistirolo (da imballaggio, grandi dimensioni) | stazione ecologica | | | |
| CD, videocassette, DVD e floppy disk (e custodie) | indifferenziato | Portauova | se in cartone, carta ; se in plastica, plastica ; in tutti i casi, stazione ecologica | | | |
| Cellulari e relativi accessori (RAEE) | stazioni ecologiche o raccolte dedicate presso i grandi centri commerciali | | Porte e finestre | stazione ecologica o ritiro a domicilio (dove il servizio è attivo) | | |
| Cemento - Amianto (anche chiamato Eternit) | rivolgersi al Servizio Clienti 800.999.500 | Posate in metallo | stazione ecologica | | | |
| Ceneri di legna (spente) | organico o compostaggio domestico | Posate in plastica | indifferenziato | | | |
| Ceramica o terracotta | stazione ecologica (se in frammenti indifferenziato) | Potature di grandi dimensioni | stazione ecologica o ritiro a domicilio (dove il servizio è attivo) | | | |
| Cerchioni di pneumatici di auto, moto e biciclette | stazione ecologica o ritiro a domicilio (dove il servizio è attivo) | Q | Quaderni | carta e stazione ecologica | | |
| Cialde in plastica per bevande (caffè, tè, ecc.) | indifferenziato | R | Ramaglie | scarti vegetali (dove il servizio è presente); in casi di grandi quantità, stazione ecologica o ritiro a domicilio (dove il servizio è attivo) | | |
| Contenitori in plastica per alimenti (vuoti) (vasetti yogurt, vaschette, polistirolo, ecc.) | plastica e stazione ecologica | S | Rasi usa e getta | indifferenziato | | |
| Contenitori di sostanze pericolose | stazione ecologica | Sacchetti per aspirapolvere | indifferenziato | | | |
| Cosmetici vari (mascara, rossetto, cipria, fondotinta, ecc.) | indifferenziato | Sanitari, lavandini, ecc. | stazione ecologica o ritiro a domicilio (dove il servizio è attivo) | | | |
| D | Cristalli (es. oggetti, bicchieri...) | indifferenziato ; in caso di grandi dimensioni, stazione ecologica | Scatole per animali (vuote) | lattine e stazione ecologica | | |
| | Damigiane | stazione ecologica | Scope | stazione ecologica o indifferenziato | | |
| | Disinfettante | stazione ecologica | Segatura | se pulita, scarti vegetali/organico oppure compostaggio domestico ; se sporca, indifferenziato | | |
| | Divani e poltrone | se non riutilizzabili o riusabili, stazione ecologica o ritiro a domicilio (dove il servizio è attivo) | Siringhe (munite del loro cappuccio) | indifferenziato | | |
| | E | Elettrodomestici di grandi dimensioni - RAEE (es. lavatrici, frigoriferi, televisori, condizionatori) | se non riutilizzabili o riusabili, stazione ecologica o ritiro a domicilio (dove il servizio è attivo) | Spazzole, spazzolini da denti e pettini | indifferenziato | |
| | | Elettrodomestici di piccole dimensioni - RAEE (es. frullatori, asciugacapelli, sveglie elettroniche) | se non riutilizzabili o riusabili, stazione ecologica o raccolte dedicate presso i grandi centri commerciali | Specchi | stazione ecologica o indifferenziato | |
| | | Erba, sfalci, foglie, ecc. | scarti vegetali o organico (in base al servizio presente) o compostaggio domestico ; in caso di grandi quantità, stazione ecologica o ritiro a domicilio (dove il servizio è attivo) | Spugne e stracci | indifferenziato | |
| | | F | Escrementi animali | indifferenziato | Stoviglie di ceramica | stazione ecologica ; se in cocci, indifferenziato |
| | | | Farmaci scaduti | contenitori presso le farmacie o stazione ecologica | Stuzzicadenti | organico |
| | | | Fazzoletti di carta | indifferenziato | Taniche (vuote) | solo stazione ecologica |
| Ferro e altri metalli | | | stazione ecologica | Tappi in metallo (es. a corona) | lattine e stazione ecologica | |
| Fill e cavi elettrici | | | stazione ecologica | Tappi in sughero | stazione ecologica | |
| Filtri olio auto | | | stazione ecologica | Termometri al mercurio | stazione ecologica | |
| Fiori | | | se veri, scarti vegetali o organico (in base al servizio presente) o compostaggio domestico ; se finti, indifferenziato | Tovaglie in plastica | indifferenziato | |
| Flaconi vuoti (es. contenitori di detersivi, saponi, ecc.) | plastica e stazione ecologica | | Tovaglioli in carta | organico | | |
| Fogli di carta | carta e stazione ecologica | | Utensili in plastica da cucina | stazione ecologica o indifferenziato | | |
| Fogli in alluminio | lattine e stazione ecologica | | V | Valigie, borse da viaggio e zaini | se in buono stato contenitori per abiti usati o associazioni benefiche , altrimenti indifferenziato | |
| Fondi di caffè o tè | organico o compostaggio domestico | Vaschette in plastica per alimenti (vuote) | | plastica e stazione ecologica | | |
| G | Giocattoli non elettronici | sono oggetto di raccolte specifiche a scopo benefico o comunque riutilizzabili; se non riutilizzabili vanno nell' indifferenziato | Vaschette in alluminio per alimenti (vuote) | lattine e stazione ecologica | | |
| | Giornali e riviste | carta e stazione ecologica | Vasetti di vetro per alimenti (vuoti) | vetro e stazione ecologica | | |
| | Gomma e gommapiuma | indifferenziato | Vasi di plastica | stazione ecologica o indifferenziato | | |
| | Z | | | Vassoi in materiale cartaceo | carta e stazione ecologica | |
| | | | | Vetri di grandi dimensioni | stazione ecologica o ritiro a domicilio (dove il servizio è attivo) | |
| | | | | Zerbini | indifferenziato | |

In caso di dubbi sulla raccolta verificare l'etichetta presente sulla confezione o consultare l'app. Verifica sull'app Il Rifiutologo gli sconti rilasciati per ogni rifiuto portato alla stazione ecologica (molti rifiuti hanno diritto a uno sconto euro/kg a seconda della tipologia e del comune).